



# Houtbouw in België 2011 en 2012

**Hugues FRÈRE**

Directeur

Enquête uitgevoerd door Hout Info Bois in samenwerking met Office  
Economique Wallon du Bois en Opleidingscentrum Hout

Project gerealiseerd met financiële steun van het Waalse Gewest

Januari 2013

## **Inhoudsopgave**

Inhoudsopgave.....	2
Inleiding .....	5
1. Methodologie .....	6
1.1. Samenstelling van de populatie (houtbouwbedrijven) .....	6
1.2. Bevraging van de houtbouwbedrijven .....	7
1.3. De vragenlijst .....	8
1.4. Bestaande statistieken voor de bouwsector .....	10
2. Resultaten en bespreking .....	11
2.1. Aantal houtbouwbedrijven .....	11
2.2. Marktaandeel van houtbouw .....	12
a) Nieuwbouw .....	12
b) Renovatie en uitbreidingen .....	14
2.3. Grootte van de bedrijven .....	15
a) Nieuwbouw .....	15
b) Renovaties en uitbreidingen .....	17
2.4. Lokalisering en kenmerken van de bedrijven. ....	19
a) Lokalisering van de bedrijven die nieuwbouw gerealiseerd hebben en regionale kenmerken.....	19
b) Lokalisering van de bedrijven die uitbreidingen-renovaties gerealiseerd hebben en regionale kenmerken .....	22
2.5. Plaatsen van houtbouwhuizen .....	24
a) Nieuwbouw .....	25
b) Renovaties – uitbreidingen .....	25
2.6. Uitvoer van houtbouw.....	26
a) Nieuwbouw .....	26
b) Renovaties – uitbreidingen .....	27
2.7. Evolutie van de houtbouwsystemen.....	27
a) Nieuwbouw .....	28
b) Renovaties en uitbreidingen .....	29
2.8. Hoeveelheid gebruikt hout.....	31
a) Nieuwbouw .....	31
b) Renovaties – uitbreidingen .....	33
2.9. Herkomst van het gebruikte hout.....	34
2.10. Bebouwde grondoppervlakte .....	35

a) Nieuwbouw .....	35
b) Uitbreidingen – renovaties .....	36
3. Besluit .....	38

### Lijst van de tabellen

Tabel 1 : vragenlijst voorgelegd aan de houtbouwbedrijven .....	9
Tabel 2 : stedenbouwkundige vergunningen voor woongebouwen in 2010 in België .....	10
Tabel 3 : opgestarte werven voor woningen in 2011 in België.....	10
Tabel 4 : stedenbouwkundige vergunningen voor woongebouwen, nieuwbouw en renovaties, in 2010 en 2011.....	11
Tabel 5 : percentage nieuwbouw in houtbouw van het totaal aantal uitgereikte stedenbouwkundige vergunningen .....	13
Tabel 6 : aantal renovaties en uitbreidingen in houtbouw en percentage van het totaal aantal uitgereikte stedenbouwkundige vergunningen .....	14
Tabel 7 : percentage houtbouwbedrijven volgens het aantal realisaties per jaar.....	16
Tabel 8 : aantal houtbouwbedrijven dat in 2011 en 2012 gebouwd heeft of in geen van beide jaren .....	16
Tabel 9 : percentage houtbouwbedrijven volgens aantal realisaties in 2011 .....	19
Tabel 10 : percentage houtbouwbedrijven volgens aantal realisaties in 2012 .....	19
Tabel 11 : aantal bedrijven per gewest dat nieuwbouw gerealiseerd heeft en gemiddeld aantal constructies per bedrijf .....	20
Tabel 12 : aantal bedrijven per gewest dat renovaties-uitbreidingen realiseerde en gemiddeld aantal realisaties per bedrijf.....	22
Tabel 13 : verhouding tussen de geplaatste huizen en de gefabriceerde huizen .....	24
Tabel 14 : nieuwbouw geplaatst in 2011 en 2012 .....	25
Tabel 15 : renovaties-uitbreidingen geplaatst in 2011 en 2012 .....	25
Tabel 16 : nieuwbouw geëxporteerd in 2011 en 2012.....	26
Tabel 17 : verhouding tussen geëxporteerde nieuwbouw en het totaal aan nieuwbouw in België .....	26
Tabel 18 : aantal renovaties-uitbreidingen geëxporteerd in 2011 en 2012 .....	27
Tabel 19 : verhouding tussen geëxporteerde renovaties-uitbreidingen en het totaal aan renovaties-uitbreidingen in België .....	27
Tabel 20 : evolutie van de houtbouwsystemen voor nieuwbouw tussen 2011 en 2012.....	28
Tabel 21 : evolutie van de houtbouwsystemen voor renovaties-uitbreidingen tussen 2011 en 2012 .....	29
Tabel 22 : gemiddelde hoeveelheid hout per constructie per houtbouwsysteem bij nieuwbouw.....	31

Tabel 23 : gemiddelde hoeveelheid hout per constructie per houtbouwsysteem en per jaar voor nieuwbouw .....	32
Tabel 24 : totale hoeveelheid verbruikt hout per jaar in nieuwbouw .....	32
Tabel 25 : gemiddelde hoeveelheid hout per constructie per houtbouwsysteem bij renovaties-uitbreidingen .....	33
Tabel 26 : herkomst van het in houtbouw verwerkte hout.....	34
Tabel 27 : gemiddelde bebouwde grondoppervlakte per jaar voor nieuwbouw .....	35
Tabel 28 : gemiddelde bebouwde grondoppervlakte per constructie, per jaar en in totaal voor uitbreidingen .....	36
Tabel 29 : gemiddelde bebouwde grondoppervlakte van de renovaties per jaar en in totaal .....	37

### Lijst van de figuren

Figuur 1 : aantal houtbouwbedrijven per gewest. ....	12
Figuur 2 : frequentie van de houtbouwbedrijven volgens aantal realisaties per jaar .....	15
Figuur 3 : frequentie van de houtbouwbedrijven volgens het aantal renovaties-uitbreidingen in 2011.....	18
Figuur 4 : frequentie van de houtbouwbedrijven volgens het aantal renovaties-uitbreidingen in 2012.....	18
Figuur 5 : aantal houtbouwbedrijven per gewest dat nieuwbouw realiseerde in 2011.....	21
Figuur 6 : aantal houtbouwbedrijven per gewest dat nieuwbouw realiseerde in 2012.....	21
Figuur 7 : gemiddeld aantal constructies per bedrijf en per gewest in 2011 .....	21
Figuur 8 : gemiddeld aantal constructies per bedrijf en per gewest in 2012 .....	21
Figuur 9 : aantal houtbouwbedrijven per gewest dat renovaties-uitbreidingen realiseerde in 2011.....	23
Figuur 10 : aantal houtbouwbedrijven per gewest dat renovaties-uitbreidingen realiseerde in 2012.....	23
Figuur 11 : gemiddeld aantal renovaties-uitbreidingen per bedrijf en per gewest in 2011 .....	23
Figuur 12 : gemiddeld aantal renovaties-uitbreidingen per bedrijf en per gewest in 2012 .....	23
Figuur 13 : verdeling van de houtbouwconstructies volgens bouwsysteem in 2011.....	28
Figuur 14 : verdeling van de houtbouwconstructies volgens bouwsysteem in 2012.....	29
Figuur 15 : verdeling van de houtbouwconstructies voor renovaties-uitbreidingen volgens bouwsysteem in 2011 .....	30
Figuur 16 : verdeling van de houtbouwconstructies voor renovaties-uitbreidingen volgens bouwsysteem in 2012 .....	30

## **Inleiding**

De afgelopen vijftien jaar heeft de houtbouwsector in België een ongekende ontwikkeling doorgemaakt. Deze evolutie is het gevolg van een samenloop van verschillende factoren : het Kyoto-protocol, de beperking van de uitstoot van broeikasgassen, het toegenomen milieubewustzijn bij het grote publiek, de stijgende energiekosten en de daaraan gekoppelde noodzaak om beter te isoleren, het gebruik van thermisch performante materialen, ...

In 1998 opende in Namen voor het eerst de beurs Bois & Habitat haar deuren : dit was de eerste Belgische beurs die volledig in het teken van houtbouw stond.

Als in het begin het grote publiek de verantwoordelijken van de houtkolom nog beschouwde als een bende halve garen die het gebruik van een ongeschikt materiaal aanmoedigden, afkomstig van een natuurlijke grondstof in verval, die bovendien een specifiek verwerkingsapparaat vereist dat niet in België voorhanden was, dan heeft hout het publiek stap voor stap weten te overtuigen en de sector heeft zich snel kunnen aanpassen aan en zelfs anticiperen op de steeds hogere eisen die de steeds beter geïnformeerde kandidaat-bouwers stellen.

De sector heeft echter nagelaten, ongetwijfeld slachtoffer van haar eigen succes, middelen te voorzien om de houtbouw in cijfers te vatten en te kunnen vergelijken met het totaal aantal constructies.

Een rigoureuze statistische analyse is onontbeerlijk om: de ontwikkelingen van de sector in kaart te brengen en verder te begeleiden, zijn belangen te verdedigen, de noden binnen de sector te benoemen en te becijferen en het belang van de sector aan te tonen.

In 2005 werd een eerste enquête over houtbouw uitgevoerd door Hout Info Bois en het Opleidingscentrum Hout. De grootste Waalse houtbouwbedrijven werden bevraagd over het aantal realisaties per houtbouwsysteem tussen 2001 en 2004. Door gebrek aan tijd en middelen was het niet mogelijk een exhaustieve enquête te houden. Uit deze enquête bleek

- een duidelijke stijging van het aantal huizen in houtbouw tussen 2001 en 2004 (gemiddelde jaarlijkse stijging van 20,6%) ;
- de opkomst van een nieuw bouwsysteem: gelijkde meerlaagse houtplaten (kruislagenhout).

Sindsdien werd geen enkele serieuze poging tot bevraging meer ondernomen en de schattingen namen een hoge vlucht! Sommigen raamden het aandeel van de houtbouwconstructies in het totaal aantal

constructies op 10 % ... anderen durfden van 20% te gewagen. De eersten gingen door voor sceptici, de laatsten voor (al te?) optimistische predikers... Het resultaat is hoedanook hetzelfde : een belabberd imago voor de sector bij gebrek aan degelijk cijfermateriaal.

Dit rapport bevat de resultaten van een exhaustieve bevraging van de constructeurs van houtbouwwoningen. Het onderzoek betreft de cijfers van 2011 en 2012 voor nieuwbouw en renovaties en uitbreidingen en is het resultaat van een enquête die uitgevoerd kon worden door financiële steun van het Waalse Gewest.

De auteurs willen het Office Economique Wallon du Bois, het Opleidingscentrum Hout, de Confédération Wallonne de la Construction alsook Bouwunie bedanken voor hun waardevolle samenwerking.

Ze willen ook de bedrijven bedanken voor het vertrouwen en de bereidwilligheid om hun cijfers mee te delen. Omwille van onze belofte dat alle verstrekte gegevens vertrouwelijk blijven, worden er in dit verslag, noch in de toekomst, geen bedrijven bij naam genoemd.

Tot slot willen ze ook nog Florence, Veerle en Vincent bedanken voor het geduld, de motivatie, lees vastberadenheid, en de precisie die ze aan de dag gelegd hebben tijdens de ontelbare telefonische contacten met de bevraagde bedrijven. Zonder hen was deze enquête niet mogelijk geweest.

## 1. **Methodologie**

### 1.1. Samenstelling van de populatie (houtbouwbedrijven)

Dit is een bepalende stap omdat deze de respresentativiteit van het onderzoek en bijgevolg de betrouwbaarheid van de resultaten bepaalt.

Dit is nochtans een delicate zaak omdat er geen registratie of referenties voorhanden zijn die toelaten om te bepalen of een bouwbedrijf houtbouwactiviteiten heeft.

Om huizen te bouwen waarvan de structuur (buiten of binnen) uit hout is, bestaat er geen 'toegang tot het beroep'. Deze toegang tot het beroep is alleen vereist als dezelfde aannemer ook zorgt voor de plaatsing van de ramen, de deuren, trappen, ...

Meestal zijn het schrijnwerkers die hun activiteiten uitgebreid hebben van algemene schrijnwerkerij naar houtbouw.

Het leek ons logisch alle Belgische schrijnwerkers te contacteren om al diegenen te bereiken die in hout bouwen. In een eerste fase stuurden de Confédération Wallonne de la Construction en Bouwunie een brief naar

hun Leden, meer dan 10.000 personen. Ondanks een tweede schriftelijke poging ontvingen we slechts een dertigtal antwoorden ! De vragenlijst was nochtans zo eenvoudig mogelijk gehouden om slechts het invullen tot enkele minuten te beperken.

We hebben vervolgens het werk verdergezet met een nauwkeurige en exhaustieve inventarisering van bedrijven die potentieel houtbouwactiviteiten hebben om tot een lijst van houtbouwconstructeurs te komen. Het was onze bedoeling deze allemaal telefonisch te contacteren.

Voor de inventarisering werden volgende bronnen gebruikt :

- de gouden gids ;
- de exposantenlijst van de laatste Bois & Habitat-beurzen ;
- zoekmachine Google ;
- de houtbouwrealisaties op de site [www.houtinfobois.be](http://www.houtinfobois.be);
- de houtbouwrealisaties op de site [www.archibois.be](http://www.archibois.be);
- het houtportaal van RND ([www.portailbois.org](http://www.portailbois.org));
- de exposantenlijst van de laatste Hout & Habitat-beurzen ;
- het netwerk van Hout Info Bois, Office Economique Wallon du Bois en het Opleidingscentrum Hout ;
- de contacten en leden van de Confédération Wallonne de la Construction en Bouwunie.

In totaal werden de gegevens van 599 bedrijven in de gegevensbank ingevoerd.

## 1.2. Bevraging van de houtbouwbedrijven

De vragenlijst werd bewust kort gehouden omdat gestreefd werd naar een zo groot mogelijke respons eerder dan naar veel informatie over een beperkt aantal bedrijven.

Het leek ons belangrijk om nauwkeurige informatie te bekomen over :

- het aantal houtbouwbedrijven;
- het aantal houtbouwconstructies m.a.w. het aantal privé-woningen<sup>1</sup> ;
- het aantal renovaties, uitbreidingen en optoppingen<sup>2</sup>;
- de houtbouwsystemen ;
- de herkomst van het hout ;

---

<sup>1</sup> Een woongebouw kan een gebouw zijn dat meerdere woningen of appartementen bevat. Zo'n gebouw wordt als één woning geteld.

<sup>2</sup> In de oorspronkelijke versie van de enquête werd onder renovatie iedere structurele realisatie in hout binnenshuis verstaan.

Er werd geen onderscheid gemaakt tussen uitbreidingen en optoppingen omdat optoppingen een vorm van uitbreiding zijn.

- de hoeveelheid ingevoerde of uitgevoerde huizen ;
- of het bedrijf alleen produceert, alleen plaatst of beide, de aard van de activiteiten van het bedrijf;
- de gemiddelde hoeveelheid gebruikt hout per oppervlakte-eenheid ;
- totale oppervlakte overdekt door houtbouwrealisaties.

Zoals in het vorige punt al vermeld werd, verliep het eerste contact via de post. Naar aanleiding van het zeer lage aantal antwoorden, werd beslist om de bedrijven meteen telefonisch te contacteren.

Er waren meer dan 2 500 oproepen nodig ! Het grootste deel van de telefonische bevestigingen gebeurde in de eerste helft van september 2012 en betrof de cijfers voor 2011 en 2012. De cijfers voor 2012 werden geëxtrapoleerd over het hele jaar.

Het was belangrijk een onderscheid te maken tussen de bedrijven die alleen wandelementen vervaardigen in het atelier, de bedrijven die fabriceren EN plaatsen en de bedrijven die alleen plaatsen. Zonder dit onderscheid zou het aantal gebouwen dubbel geteld zijn.

### 1.3. De vragenlijst

De vragenlijst die aan de bedrijven werd voorgelegd, werd bewust kort gehouden om de bedrijven niet af te schrikken om te antwoorden.

In de voorgelegde vragenlijst ligt de nadruk vooral op het aantal gebouwen teneinde het marktaandeel van houtbouw voor zowel nieuwbouw als renovaties en uitbreidingen te bepalen.

Bovendien houden de meeste bedrijven geen gedetailleerde informatie bij (of ze wensen geen tijd te steken in de opzoeking ervan) over sommige details zoals de plaats van uitvoering, de oppervlakte, de gebruikte balksecties, de houtverduurzaming, ...

Dit werd bevestigd door het zeer kleine aantal bedrijven dat kon antwoorden op de vragen over de gemiddelde gebruikte hoeveelheid hout per m<sup>2</sup> en de totale oppervlakte van de gebouwde huizen.

De volgende vragenlijst werd gebruikt en het nam meestal maar een tiental minuten in beslag om hem te beantwoorden :



Naam bedrijf										
Naam verantwoordelijke										
% Belgisch hout										
% ingevoerd hout										
<b>Nieuwbouw</b>			<b>Uitbreidingen - Optoppingen</b>				<b>Renovaties</b>			
<b>Houtskeletbouw</b>			<b>Houtskeletbouw</b>				<b>Houtskeletbouw</b>			
	2011	2012		2011	2012		2011	2012		2012
% export			% export			% export				
Aantal enkel gemaakt door u			Aantal enkel gemaakt door u			Aantal enkel gemaakt door u				
Nbre uniquement posée par vous			Nbre uniquement posée par vous			Nbre uniquement posée par vous				
Nbre fabriquée et posée par vous			Nbre fabriquée et posée par vous			Nbre fabriquée et posée par vous				
Gemiddelde oppervlakte			Gemiddelde oppervlakte			Gemiddelde oppervlakte				
Geschat gemiddeld volume hout per 100m <sup>3</sup>			Geschat gemiddeld volume hout per 100m <sup>3</sup>			Geschat gemiddeld volume hout per 100m <sup>3</sup>				
<b>Massieve houtstapelbouw</b>			<b>Massieve houtstapelbouw</b>				<b>Massieve houtstapelbouw</b>			
	2011	2012		2011	2012		2011	2012		2012
% export			% export			% export				
Aantal enkel gemaakt door u			Aantal enkel gemaakt door u			Aantal enkel gemaakt door u				
Aantal enkel geplaatst door u			Aantal enkel geplaatst door u			Aantal enkel geplaatst door u				
Aantal gemaakt en geplaatst door u			Aantal gemaakt en geplaatst door u			Aantal gemaakt en geplaatst door u				
Gemiddelde oppervlakte			Gemiddelde oppervlakte			Gemiddelde oppervlakte				
Geschat gemiddeld volume hout per 100m <sup>3</sup>			Geschat gemiddeld volume hout per 100m <sup>3</sup>			Geschat gemiddeld volume hout per 100m <sup>3</sup>				
<b>Palen-balkensysteem</b>			<b>Palen-balkensysteem</b>				<b>Palen-balkensysteem</b>			
	2011	2012		2011	2012		2011	2012		2012
% export			% export			% export				
Aantal enkel gemaakt door u			Aantal enkel gemaakt door u			Aantal enkel gemaakt door u				
Aantal enkel geplaatst door u			Aantal enkel geplaatst door u			Aantal enkel geplaatst door u				
Aantal gemaakt en geplaatst door u			Aantal gemaakt en geplaatst door u			Aantal gemaakt en geplaatst door u				
Gemiddelde oppervlakte			Gemiddelde oppervlakte			Gemiddelde oppervlakte				
Geschat gemiddeld volume hout per 100m <sup>3</sup>			Geschat gemiddeld volume hout per 100m <sup>3</sup>			Geschat gemiddeld volume hout per 100m <sup>3</sup>				
<b>Gelijmd kruislagenhout</b>			<b>Gelijmd kruislagenhout</b>				<b>Gelijmd kruislagenhout</b>			
	2011	2012		2011	2012		2011	2012		2012
% export			% export			% export				
Aantal enkel gemaakt door u			Aantal enkel gemaakt door u			Aantal enkel gemaakt door u				
Aantal enkel geplaatst door u			Aantal enkel geplaatst door u			Aantal enkel geplaatst door u				
Aantal gemaakt en geplaatst door u			Aantal gemaakt en geplaatst door u			Aantal gemaakt en geplaatst door u				
Gemiddelde oppervlakte			Gemiddelde oppervlakte			Gemiddelde oppervlakte				
Geschat gemiddeld volume hout per 100m <sup>3</sup>			Geschat gemiddeld volume hout per 100m <sup>3</sup>			Geschat gemiddeld volume hout per 100m <sup>3</sup>				
<b>Genageld kruislagenhout</b>			<b>Genageld kruislagenhout</b>				<b>Genageld kruislagenhout</b>			
	2011	2012		2011	2012		2011	2012		2012
% export			% export			% export				
Aantal enkel gemaakt door u			Aantal enkel gemaakt door u			Aantal enkel gemaakt door u				
Aantal enkel geplaatst door u			Aantal enkel geplaatst door u			Aantal enkel geplaatst door u				
Aantal gemaakt en geplaatst door u			Aantal gemaakt en geplaatst door u			Aantal gemaakt en geplaatst door u				
Gemiddelde oppervlakte			Gemiddelde oppervlakte			Gemiddelde oppervlakte				
Geschat gemiddeld volume hout per 100m <sup>3</sup>			Geschat gemiddeld volume hout per 100m <sup>3</sup>			Geschat gemiddeld volume hout per 100m <sup>3</sup>				

Tabel 1 : vragenlijst voorgelegd aan de houtbouwbedrijven

#### 1.4. Bestaande statistieken voor de bouwsector

Eén van de doelstellingen van deze enquête is het aandeel te bepalen van de houtbouwrealisaties in het totale aantal gebouwen. Hiervoor moet het aantal gebouwen gekend zijn... Op papier lijkt dit eenvoudig, in realiteit is dit echter niet zo evident.

De bouwstatistieken geven het aantal uitgereikte stedenbouwkundige vergunningen. Dit betekent echter niet dat het aantal vergunningen voor jaar X overeenkomt met evenveel gebouwen in datzelfde jaar, de tijdsspanne tussen de uitreiking van de vergunning en de start van de bouwwerken kan meer dan een jaar bedragen.

Het aantal opgestarte werven is een gegeven dat eveneens beschikbaar is bij bijvoorbeeld de Confédération de la Construction Wallonne (CCW). Dit aantal betreft echter het aantal woningen en niet het aantal woongebouwen (een gebouw kan meerdere woningen bevatten).

Het verschil tussen het aantal stedenbouwkundige vergunningen en het aantal opgestarte werven kan zeer groot zijn. De hieronder vermelde cijfers voor 2011 werden ons meegedeeld door CCW en de Federale Overheidsdienst Economie.

De opgestarte werven in België in 2011 werden vergeleken met het aantal stedenbouwkundige vergunningen uitgereikt in België in 2010. Het is aannemelijk dat een vergunning uitgereikt in 2010 pas geconcretiseerd wordt door een bouwwerk in 2011.

<b>Stedenbouwkundige vergunningen voor woongebouwen in 2010 in België</b>	
Gebouwen - nieuwbouw	27 094
Gebouwen - renovaties	28 866

Tabel 2 : stedenbouwkundige vergunningen voor woongebouwen in 2010 in België

<b>Opgestarte werven voor woningen in 2011 in België</b>	
Woningen - nieuwbouw	40 042
Woningen - renovaties	27 705

Tabel 3 : opgestarte werven voor woningen in 2011 in België

Rekening houdend met de afwezigheid van statistieken over de uitvoering per gebouw en per jaar, hebben we de statistische vergelijkingen uitgevoerd in functie van het aantal stedenbouwkundige vergunningen uitgereikt in het het jaar voorafgaand aan het jaar waarin de aannemer de realisatie van de houtbouwwooning aangeeft.

De Belgische referenties zijn (Bronnen : CCW en FOD Economie) :

	2010	2011
Stedenbouwkundige vergunningen, woongebouwen - nieuwbouw	27 094	23 519
Stedenbouwkundige vergunningen, woongebouwen - renovaties	28 866	27 106

Tabel 4 : stedenbouwkundige vergunningen voor woongebouwen, nieuwbouw en renovaties, in 2010 en 2011.

Oorspronkelijk was het onze bedoeling een onderscheid te maken tussen renovaties en uitbreidingen (en optoppingen). Aangezien er geen statistieken voorhanden waren bij CCS of FOD Economie waarin dit onderscheid is opgenomen, hebben we de cijfers betreffende de renovaties en uitbreidingen samengevoegd.

De cijfers betreffende de renovaties-uitbreidingen zijn echter het moeilijkst te vergelijken. Er zijn alleen cijfers beschikbaar voor renovaties-uitbreidingen waarvoor een vergunning werd afgeleverd. Maar er werd ons veelvuldig gemeld dat heel wat uitbreidingen, vaak bij kleine oppervlaktes, geen onderwerp uitmaken van een vergunningsaanvraag.

Er bestaan geen afzonderlijke cijfers voor het aantal uitbreidingen, deze zitten vervat in de cijfers van de renovaties. Bij gebrek aan precieze informatie over het aantal uitbreidingen zullen de gegevens voor renovaties gebruikt worden als referentie.

## **2. Resultaten en bespreking**

### **2.1. Aantal houtbouwbedrijven**

232 bedrijven verklaren in hout te bouwen
---

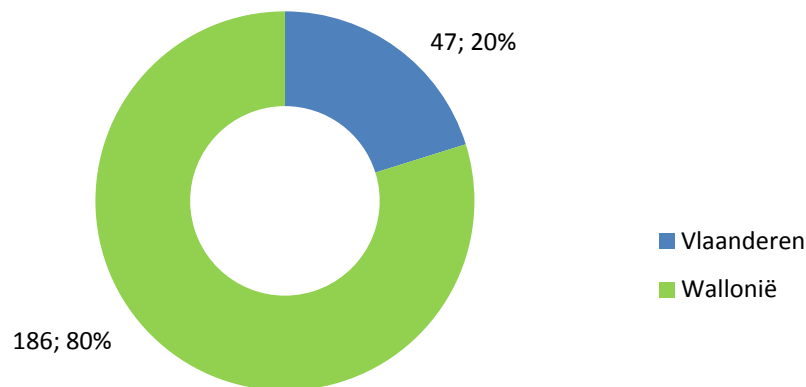
Van de 599 opgelijste bedrijven hebben er 385 geantwoord. De respons bedraagt dus 64,27%.

Van de 385 bedrijven die antwoordden, verklaarden 232 bedrijven houtbouw te realiseren. 3 bedrijven die gekend zijn als houtbouwconstructeur wensten niet deel te nemen aan de enquête.

Ondanks de vele beschikbare databanken op internet, is duidelijk gebleken dat deze slechts gedeeltelijk betrouwbaar zijn. Er zijn geen 599 houtbouwbedrijven in België ! Het komt vaak voor bij databanken dat bedrijven zich voor zoveel mogelijk diensten vermelden zelfs als ze maar een deel daarvan ook daadwerkelijk uitvoeren. Een regelmatige controle

van de overeenkomst tussen de vermelde en de werkelijke activiteiten van de bedrijven is delicaat en tijdrovend.

### Aantal houtbouwbedrijven; verdeling per gewest



Figuur 1 : aantal houtbouwbedrijven per gewest.

Het verschil in aantallen bedrijven in Wallonië en Vlaanderen is zeer groot. Het type bedrijf is ook zeer verschillend. De bedrijven in Vlaanderen bouwen gemiddeld meer woningen per bedrijf dan in Wallonië (cf punt 2.4).

Er zijn verschillende oorzaken voor dit verschil in het aantal bedrijven. Het is mogelijk dat de beurs Bois & Habitat die in 1999 in Namur van start ging de belangstelling voor en de vraag naar dit soort huizen aangewakkerd heeft in Wallonië. In Vlaanderen is de beurs Hout & Habitat pas in 2011 opgestart en hier ligt de nadruk meer op binnenhuisinrichting.

De nabijheid van de grondstof en de stijl van de huizen die zich buitengewoon goed inpast in een meer landelijke omgeving is ook een mogelijke reden voor deze verschillen.

Het is evenwel belangrijk aan te stippen dat deze cijfers geen weergave zijn van de houtbouw in de beide gewesten. Het is immers zeer gebruikelijk dat Waalse bedrijven in Vlaanderen bouwen en omgekeerd.

## 2.2. Marktaandeel van houtbouw

### a) Nieuwbouw

**Het marktaandeel van houtbouw is van 5,91% in 2011 gestegen naar 8,08% in 2012, wat overeenkomt met een groei van 36,72%**

Tabel 5 vermeldt het totaal aantal uitgereikte stedenbouwkundige vergunningen in België in 2010 en 2011. Om redenen die al aangehaald werden in punt 1.4, zijn dit de cijfers die als referentie gebruikt werden om het marktaandeel van houtbouw in het totaal aantal gerealiseerde woningen in 2011 en 2012 te bepalen.

Er is een duidelijke daling van het aantal uitgereikte stedenbouwkundige vergunningen tussen 2011 en 2010. De daling bedraagt 13,19%.

	2010	2011
Totaal aantal stedenbouwkundige vergunningen voor nieuwbouw in België	27094	23519
	2011	2012 <sup>3</sup>
Aantal gebouwde houtbouwwoningen (totaal van het aantal gefabriceerde of gefabriceerde EN geplaatste huizen)	1777	2241
Uitvoer	175	342
% houtbouw in België (totaal – uitvoer)/nieuwbouw	<b>5,91%</b>	<b>8,08%</b>

Tabel 5: percentage nieuwbouw in houtbouw van het totaal aantal uitgereikte stedenbouwkundige vergunningen

In 2011 bedroeg het gemiddelde aantal gerealiseerde woningen per bedrijf 17,77.

In 2012 bedroeg dit aantal 20,16.

Wat betreft het aantal gerealiseerde houtbouwwoningen in 2012 is een stijging van 26,10% vastgesteld ten opzichte van 2011, ofwel 464 houtbouwwoningen meer dan in 2011 !

Deze stijging, in termen van marktaandeel van het totaal aantal gebouwen, tussen 2012 en 2011 bedraagt 2,16% en dus een groei van 36,72%.

De stijging van het marktaandeel van de houtbouwwoningen in 2012 gaat samen met een aanzienlijke stijging van de uitvoer: tussen 2011 en 2012 stijgt deze met 95,43%.

Deze stijging is te danken aan een bedrijf dat in 2012 een belangrijke buitenlandse afzetmarkt vond voor een groot aantal houtbouwrealisaties.

Het is wel belangrijk te vermelden dat de groei van het marktaandeel van houtbouw niet enkel te danken is aan een stijging van het aantal

<sup>3</sup> Ter herinnering : aangezien een groot deel van de enquête in september 2012 werd uitgevoerd, zijn deze cijfers voor 2012 geëxtrapoleerd over het hele jaar.

woongebouwen opgetrokken in houtbouw maar eveneens aan een daling van het aantal stedenbouwkundige vergunningen tussen 2010 en 2011. Het aantal verstrekte vergunningen is in 2011 met 13,19% gedaald in vergelijking met 2010 !!

Het is een ware krachttoer om in tijden van recessie als sector te groeien. Hiervoor zijn ongetwijfeld meerdere verklaringen mogelijk:

- ecologische overwegingen ;
- energiebesparingen gekoppeld aan de keuze voor thermisch performante materiaal ;
- modeverschijnsel ;
- enz...

### b) Renovatie en uitbreidingen

Opmerking : de tekst in het blauw handelt over renovaties en uitbreidingen.

**Het marktaandeel van de renovaties en uitbreidingen in houtbouw is van 2,24% in 2011 gestegen tot 2,59% in 2012, ofwel een groei van 15,63% .**

Tabel 6 vermeldt het totaal aantal stedenbouwkundige vergunningen voor renovaties en uitbreidingen in België voor 2010 en 2011. Ook hier werden deze cijfers gebruikt om het marktaandeel van de renovaties en uitbreidingen in houtbouw te bepalen.

	2010	2011
Totaal aantal stedenbouwkundige vergunningen voor renovaties en uitbreidingen in België	28866	27106
	2011	2012 <sup>4</sup>
Aantal renovaties en uitbreidingen in houtbouw (totaal gefabriceerde of gefabriceerde EN geplaatste renovaties)	667	888
Uitvoer	19	185
% renovaties en uitbreidingen in houtbouw in België (totaal – uitvoer)/renovaties en uitbreidingen	<b>2,24%</b>	<b>2,59%</b>

Tabel 6 : aantal renovaties en uitbreidingen in houtbouw en percentage van het totaal aantal uitgereikte stedenbouwkundige vergunningen

<sup>4</sup> Ter herinnering : aangezien een groot deel van de enquête uitgevoerd werd in september 2012, zijn deze cijfers voor 2012 geëxtrapoleerd over het hele jaar.

Het aantal renovaties en uitbreidingen in houtbouw is in 2012 met 15,33% gestegen in vergelijking met 2011. Dit zijn 221 renovaties-uitbreidingen.

Het marktaandeel van de renovaties-uitbreidingen in houtbouw is in 2012 met 0,35% gestegen in vergelijking met 2011.

Ook hier is, net zoals bij de cijfers voor nieuwbouw, de stijging het gevolg van een dubbele evolutie: enerzijds een stijging van het aantal renovaties-uitbreidingen in houtbouw en anderzijds een daling van het aantal renovaties-uitbreidingen in het algemeen. In tegenstelling tot de algemene trend van een dalend aantal renovaties-uitbreidingen (- 6,1%), doet de houtbouwsector het in dit segment goed.

### 2.3. Grootte van de bedrijven

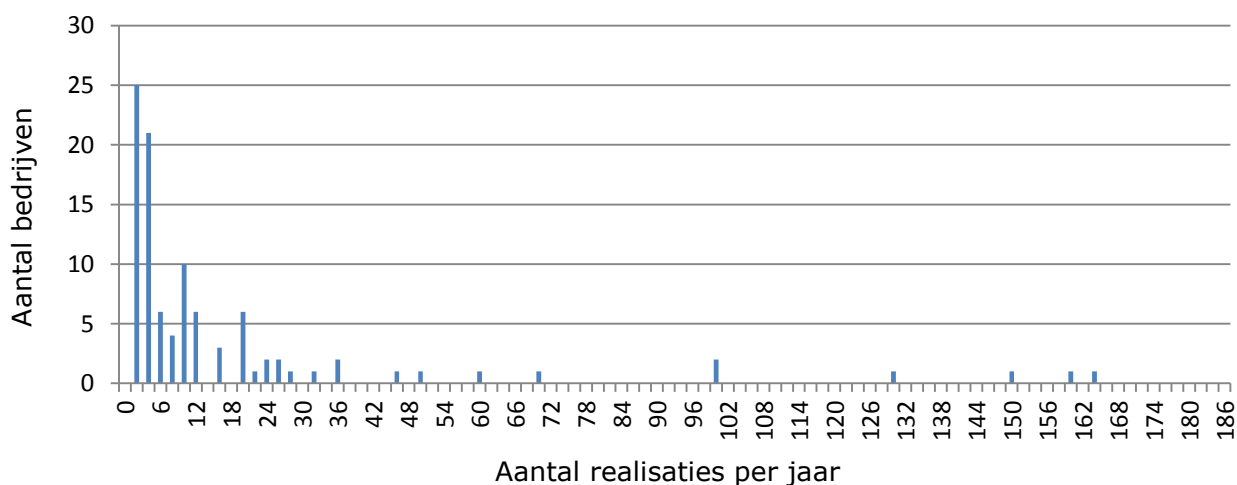
#### a) Nieuwbouw

**Een hondertal bedrijven hebben in 2011 en 2012 houtbouw gerealiseerd.**

**60 % van deze bedrijven bouwt minder dan 10 huizen per jaar.**

Zoals figuur 2 aangeeft, bouwt de meerderheid van de houtbouwbedrijven, die in 2012 actief waren, tussen 2 en 10 huizen per jaar.

#### **Aantal houtbouwbedrijven volgens aantal nieuwbouwwoningen per jaar**



Figuur 2 : frequentie van de houtbouwbedrijven volgens aantal realisaties per jaar

Uit Tabel 7 blijkt deze tendens duidelijk (zeer vergelijkbare cijfers voor 2011 en 2012).

% bedrijven met ≤ 2 huizen per jaar	21,21%
% bedrijven met ≤ 10 huizen per jaar	59,60%
% bedrijven met ≤ 20 huizen per jaar	78,79%
% bedrijven met ≤ 30 huizen per jaar	84,85%

Tabel 7 : percentage houtbouwbedrijven volgens het aantal realisaties per jaar

Bij de gecontacteerde houtbouwbedrijven is de bouwactiviteit dus vaak beperkt. Voor heel wat onder hen is bouwen geen hoofdactiviteit. Het betreft vaak schrijnwerkerijen die hun activiteiten uitgebreid hebben naar houtbouw.

Meerdere bedrijfsleiders van bouwbedrijven hebben ons verklaard dat een houtbouwbedrijf maar financieel leefbaar is als het gemiddeld 1 huis per maand oplevert. Als 60% van de bedrijven minder dan 10 huizen per jaar realiseert, wil dit zeggen dat houtbouw niet de enige activiteit is van deze bedrijven. Het zou interessant zijn om de evolutie van eenzelfde bedrijf te volgen over langere termijn (5 tot 10 jaar) in functie van het aantal houtbouwrealisaties.

Het aantal bedrijven dat in 2011 en 2012 houtbouwwoningen realiseerde, bedraagt respectievelijk 100 en 103.

In vergelijking met de 232 bedrijven die verklaren houtbouwconstructeurs te zijn (229 opgenomen in deze enquête en 3 die in hout bouwen maar geen cijfers wensten te geven) is het verrassend vast te stellen dat slechts een honderdtal bedrijven in 2011 en 2012 houtbouwconstructies geplaatst heeft. Waarschijnlijk zijn er een aantal bedrijven die in het verleden al houtbouw gerealiseerd hebben en anderen die mogelijk wel de capaciteiten hebben maar die nog niet geconcretiseerd hebben.

Voor de 229 bedrijven die cijfers gaven, valt het volgende vast te stellen :

Aantal bedrijven dat <b>niet</b> bouwde in 2011, <b>noch</b> in 2012	122
Aantal bedrijven dat bouwde in 2011 <b>en</b> in 2012	89

Tabel 8 : aantal houtbouwbedrijven dat in 2011 en 2012 gebouwd heeft of in geen van beide jaren



Het aantal houtbouwconstructeurs blijft vrij stabiel tussen 2011 en 2012. Een tiental bedrijven heeft ofwel in 2011 ofwel in 2012 gebouwd.

Het aantal bedrijven dat verklaart houtbouwer te zijn maar in praktijk sinds het begin van 2011 geen houtbouwwerken realiseerde is aanzienlijk. Dit kunnen niet anders dan bedrijven zijn die een andere hoofdactiviteit hebben en sporadisch een gebouw met een houten structuur realiseren.

#### b) Renovaties en uitbreidingen

**113 bedrijven hebben renovaties-uitbreidingen in houtbouw gerealiseerd in 2011 en 105 in 2012.**

**Ongeveer 60% van de bedrijven heeft, in 2011 en 2012, zowel nieuwbouw als renovaties-uitbreidingen gerealiseerd.**

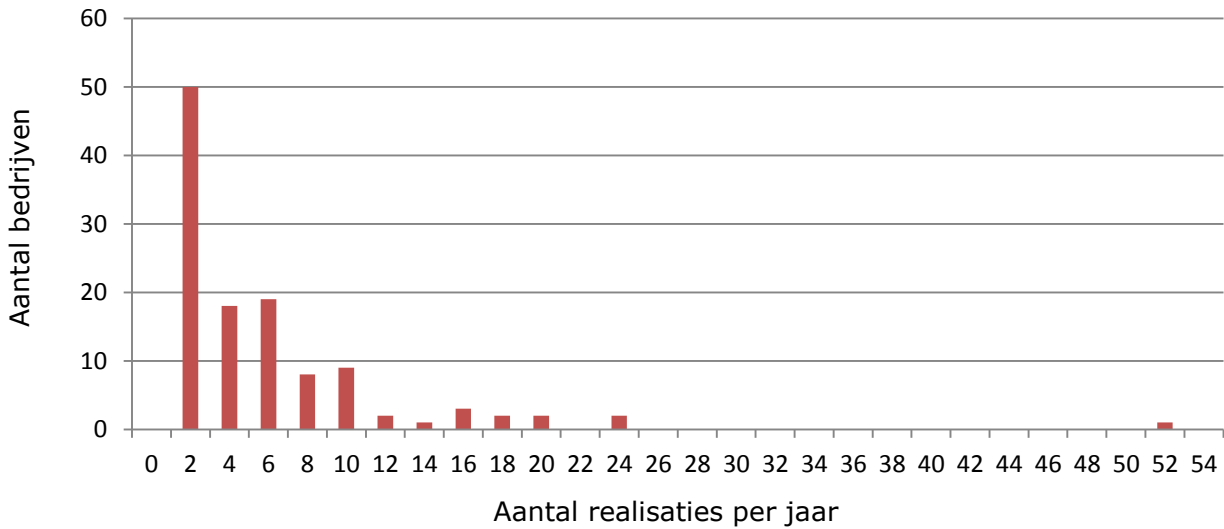
Op het honderdtal bedrijven (113 in 2011 ; 105 in 2012) dat in 2011 en 2012 renovaties – uitbreidingen realiseerde, hebben er 90 beide jaren gebouwd en 68 hebben zowel nieuwbouw als renovaties - uitbreidingen uitgevoerd.

Het aantal bedrijven dat renovaties – uitbreidingen uitvoert, is even groot als het aantal bedrijven dat nieuwbouw plaatst. Maar als ongeveer 60 % van de bedrijven zowel nieuwbouw als renovaties – uitbreidingen doet, betekent dit dat een aanzienlijk deel van de bedrijven zich gespecialiseerd heeft in renovaties-uitbreidingen. Deze tendens zal zich waarschijnlijk nog duidelijker aftekenen in de loop van de volgende jaren. Het lijkt een sector met toekomst omdat

- ondanks het dalende aantal vergunningen uitgereikt voor renovaties en uitbreidingen tussen 2011 en 2012, is de daling kleiner dan voor nieuwbouw.
- we geregeld gecontacteerd worden door kandidaat-bouwers die een uitbreiding willen plaatsen. Vaak wenden ze zich tot traditionele houtbouwbedrijven die wegens volle plannings niet kunnen tegemoet komen aan de gewenste uitvoeringstermijn of die het project weigeren omdat het te realiseren volume te klein is. Er kan op deze manier dus een nichemarkt ontstaan.

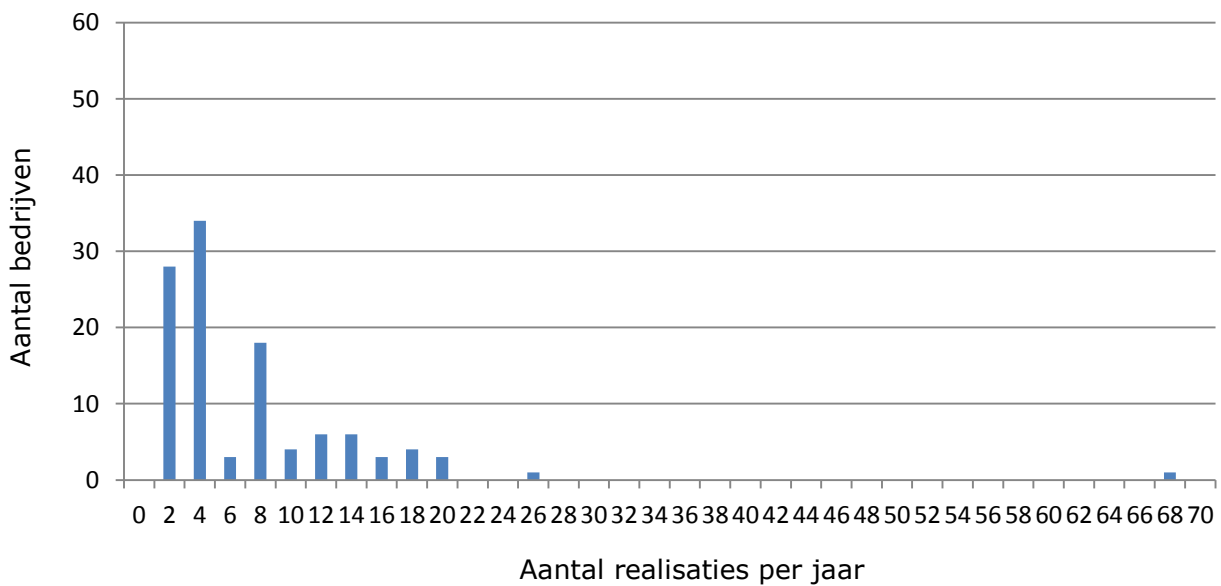
Figuren 3 en 4 tonen dat de meerderheid van de bedrijven weinig renovaties-uitbreidingen bouwen. In 2012 blijkt het aantal realisaties per bedrijf lichtjes gestegen.

### Aantal houtbedrijven volgens aantal renovaties-uitbreidingen in 2011



Figuur 3 : frequentie van de houtbouwbedrijven volgens het aantal renovaties-uitbreidingen in 2011

### Aantal houtbedrijven volgens aantal renovaties-uitbreidingen in 2012



Figuur 4 : frequentie van de houtbouwbedrijven volgens het aantal renovaties-uitbreidingen in 2012

Tabellen 9 en 10 vermelden, per jaar, het percentage bedrijven per aantal jaarlijkse realisaties. Voor nieuwbouw waren deze tabellen zeer gelijkaardig voor 2011 en 2012 (er werd trouwens maar één enkele tabel getoond voor beide jaren), voor de renovaties is dit echter niet het geval. We stellen duidelijk een, lichte maar significatieve, stijging vast van het aantal renovaties-uitbreidingen per bedrijf.

2011	
% bedrijven met ≤ 2 renovaties-uitbreidingen per jaar	42,37%
% bedrijven met ≤ 6 renovaties-uitbreidingen per jaar	73,73%
% bedrijven met ≤ 10 renovaties-uitbreidingen per jaar	88,14%

Tabel 9 : percentage houtbouwbedrijven volgens aantal realisaties in 2011

2012	
% bedrijven met ≤ 2 renovaties-uitbreidingen per jaar	25,66%
% bedrijven met ≤ 6 renovaties-uitbreidingen per jaar	57,52%
% bedrijven met ≤ 10 renovaties-uitbreidingen per jaar	76,99%

Tabel 10 : percentage houtbouwbedrijven volgens aantal realisaties in 2012

In 2011 bedroeg het gemiddelde aantal renovaties per bedrijf 5,77; in 2012 was dit 8,54.

#### 2.4. Lokalisering en kenmerken van de bedrijven.

In dit onderdeel wordt dieper ingegaan op de regionale eigenheden van de bedrijven. In hoofdstuk 2.1 bleek dat er tussen het noorden en het zuiden van het land een groot verschil is in het aantal bedrijven dat verklaarde houtbouwconstructeur ter zijn. Het is niet de bedoeling de zwakheden van de ene of andere regio te benadrukken maar wel de kenmerken van de bedrijven per regio te identificeren om in de toekomst doelgerichter ondersteuning te kunnen bieden. Men mag niet vergeten dat de meerderheid van de bedrijven actief zijn in beide gewesten en dat het onmogelijk was om het aantal gerealiseerde houtbouwconstructies in Vlaanderen of Wallonië te bekomen.

##### a) Lokalisering van de bedrijven die nieuwbouw gerealiseerd hebben en regionale kenmerken

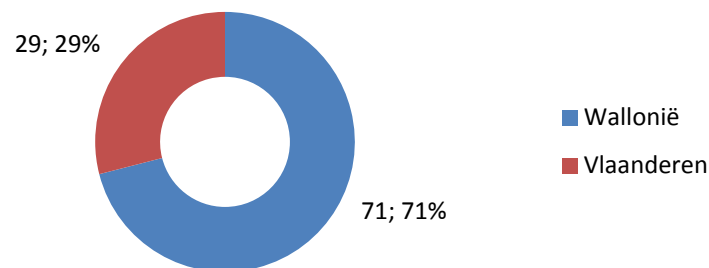
2011		2012	
Wallonië	Vlaanderen	Wallonië	Vlaanderen
Aantal bedrijven			
71	29	69	34

Percentage			
71	29	67	33
Aantal constructies			
972	805	1016	1224
Gemiddeld aantal constructies per bedrijf			
13,69	27,76	14,73	36,01

Tabel 11 : aantal bedrijven per gewest dat nieuwbouw gerealiseerd heeft en gemiddeld aantal constructies per bedrijf

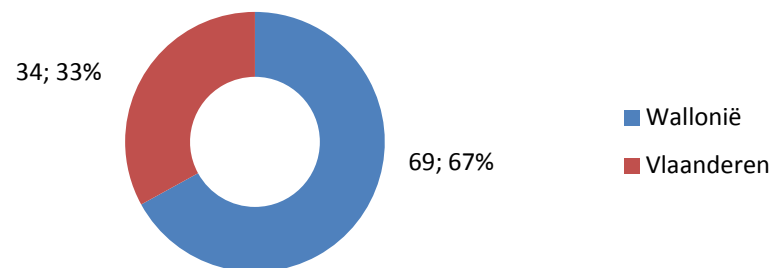
De verschillen tussen de gewesten zijn nog duidelijker als we de cijfers in grafieken weergeven :

**Aantal houtbouwbedrijven per gewest dat  
nieuwbouw realiseerde in 2011**

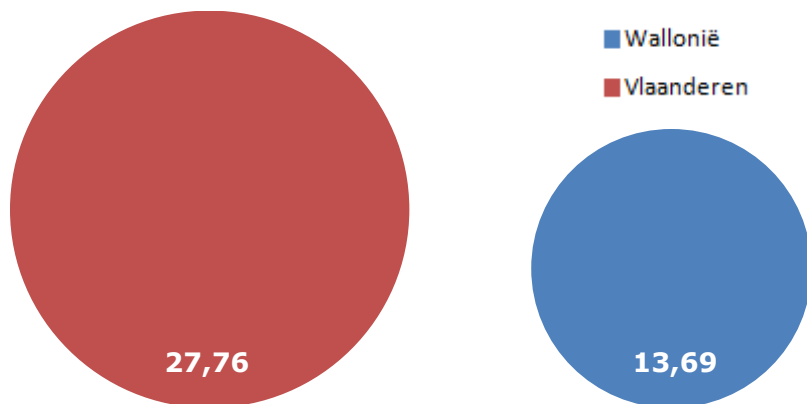


Figuur 5 : aantal houtbouwbedrijven per gewest dat nieuwbouw realiseerde in 2011

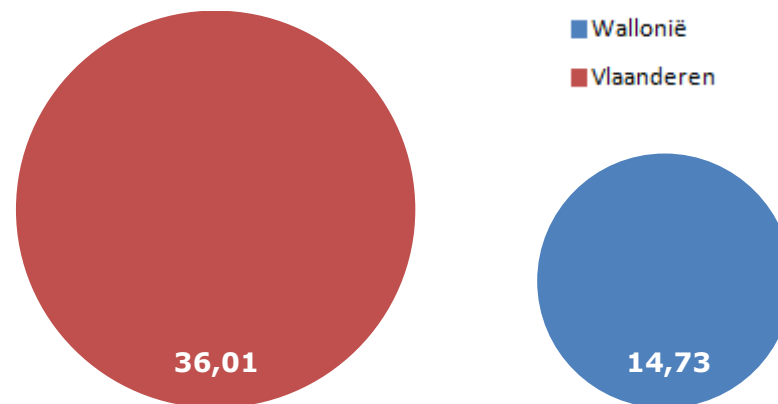
**Aantal houtbouwbedrijven per gewest dat  
nieuwbouw realiseerde in 2012**



Figuur 6 : aantal houtbouwbedrijven per gewest dat nieuwbouw realiseerde in 2012



Figuur 7 : gemiddeld aantal constructies per bedrijf en per gewest in 2011



Figuur 8 : gemiddeld aantal constructies per bedrijf en per gewest in 2012

Hoewel het aantal houtbouwbedrijven in Vlaanderen heel wat lager ligt dan in Wallonië is het gemiddelde aantal constructies per bedrijf heel wat hoger – meer dan het dubbele – dan het gemiddelde in Wallonië.

Dit valt te verklaren doordat in Wallonië een zeer groot aantal bedrijven een zeer beperkt aantal huizen bouwt (cfr hoofdstuk 2.3). Het gemiddeld aantal constructies per bedrijf is dus laag. Zoals we al eerder aanhaalden, kan houtbouw een complementaire activiteit zijn van bijvoorbeeld een schrijnwerkerij. Dit is zeer frequent in Wallonië, in Vlaanderen is dit eerder zeldzaam. Hier zijn de bedrijven meestal bouwbedrijven in hoofdactiviteit.

Voor Wallonië was één van onze bronnen het 'Portail Bois'. Het is mogelijk dat deze vrij exhaustieve lijst een groot aantal kleine schrijnwerkerijen bevatte die maar een zeer beperkt aantal constructies plaatsen. In tegenstelling tot Wallonië bestaat er in Vlaanderen geen specifieke gegevensbank voor de houtsector. De kanalen die gebruikt werden om de houtbouwbedrijven op te lijsten (beurzen, Infobel, Google, ...) zijn veel ruimer en vermelden ongetwijfeld vooral de meest belangrijke bedrijven. Deze bedrijven hebben houtbouw vaak als enige activiteit waardoor het gemiddelde positief beïnvloed wordt.

Het is ook mogelijk dat de houtbouwsector in Vlaanderen meer georiënteerd is op 'sleutel-op-de-deurwoningen' dan in Wallonië. In dat geval is de productie systematischer en intensiever. Dit vertaalt zich in grotere bedrijven met houtbouw als enige activiteit.

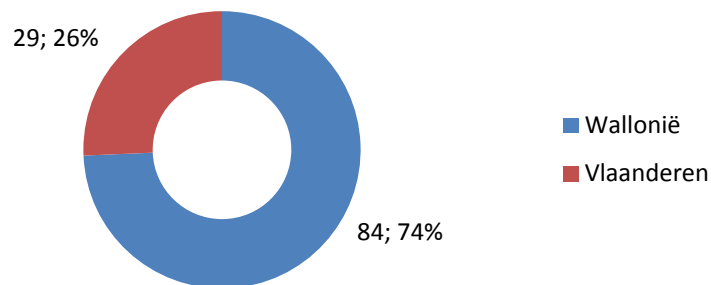
b) Lokalisering van de bedrijven die uitbreidingen-  
renovaties gerealiseerd hebben en regionale  
kenmerken

2011		2012	
Wallonië	Vlaanderen	Wallonië	Vlaanderen
Aantal bedrijven			
84	29	74	31
Percentage			
74,34	25,66	70,48	29,52
Aantal constructies			
972	233	1016	466
Gemiddeld aantal constructies per bedrijf			
5,17	8,03	5,70	15,05

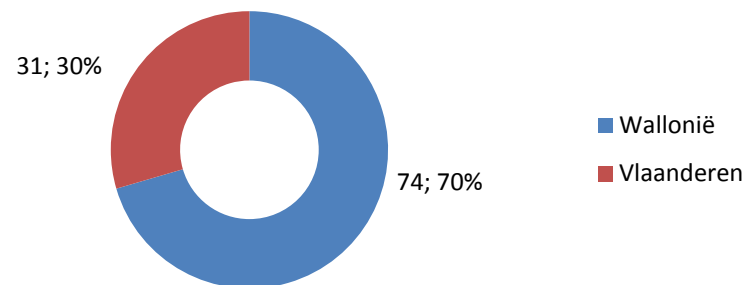
Tabel 12 : aantal bedrijven per gewest dat renovaties-uitbreidingen realiseerde en gemiddeld aantal realisaties per bedrijf

Figuren 13 tot 16 geven duidelijk de tendens weer :

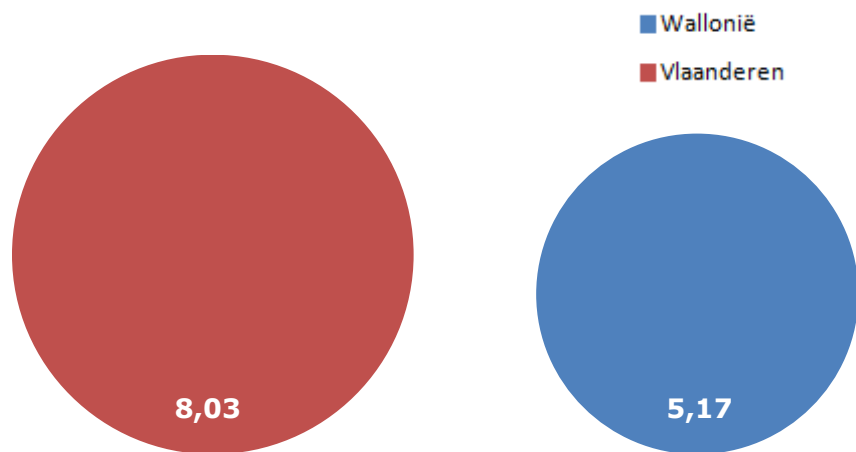
**Aantal houtbouwbedrijven per gewest dat renovaties-uitbreidingen realiseerde in 2011**



**Aantal houtbouwbedrijven per gewest dat renovaties-uitbreidingen realiseerde in 2012**

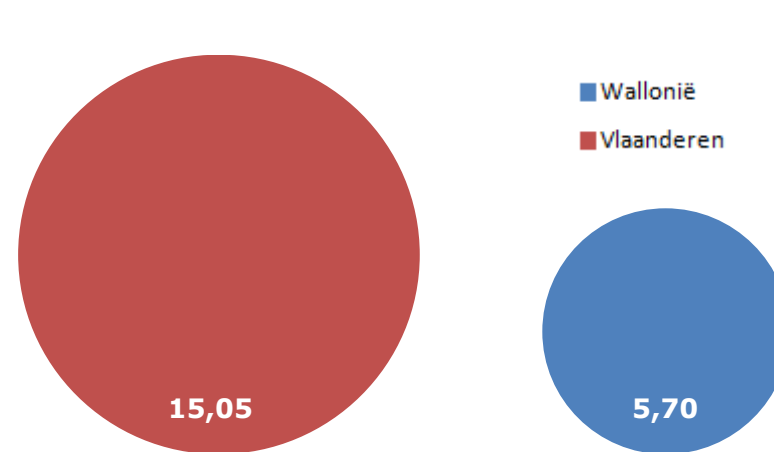


**Figuur 9 : aantal houtbouwbedrijven per gewest dat renovaties-uitbreidingen realiseerde in 2011**



**Figuur 11 : gemiddeld aantal renovaties-uitbreidingen per bedrijf en per gewest in 2011**

**Figuur 10 : aantal houtbouwbedrijven per gewest dat renovaties-uitbreidingen realiseerde in 2012**



**Figuur 12 : gemiddeld aantal renovaties-uitbreidingen per bedrijf en per gewest in 2012**

De tendenzen die werden waargenomen bij de nieuwbouw worden bevestigd in het geval van de renovaties-uitbreidingen : de Waalse bedrijven zijn talrijker (ze vertegenwoordigen 70% van het totaal aantal bedrijven) maar ze realiseren daarentegen gemiddeld minder renovaties-uitbreidingen.

De oorzaken zijn ongetwijfeld dezelfde. Het is zeer waarschijnlijk dat de Waalse bedrijven hun activiteiten uitgebreid hebben naar houtbouw maar dat dit niet hun enige activiteit is, in tegenstelling tot de Vlaamse bedrijven.

Opmerkelijk is de stijging in 2012 van het gemiddelde aantal renovaties-uitbreidingen per bedrijf in Vlaanderen. Dit komt voornamelijk doordat verschillende belangrijke bedrijven activiteiten in het uitbreidingen-renovatiesegment hebben opgestart.

In Wallonië valt een lichte stijging te noteren ondanks een daling met 10 eenheden van het aantal bedrijven dat renovaties en uitbreidingen realiseert.

## 2.5. Plaatsen van houtbouwhuizen

Dit hoofdstuk betreft de bedrijven die geen huizen fabriceren, noch de bouwelementen leveren maar zich bevoorraden met wandelementen bij de fabrikanten.

Er werden nog geen cijfers over de bedrijven gegeven die enkel plaatsen aangezien de cijfers van de fabrikanten al in de statistieken zitten.

De cijfers verstrekt door de bedrijven die alleen fabriceren (verminderd met de uitvoer) zouden moeten overeenkomen met de cijfers van de plaatsers. Tabel 11 toont aan dat deze overeenkomst niet altijd precies is. Deze tabel geeft de cijfers voor nieuwbouw met inbegrip van de renovaties-uitbreidingen omdat de fabrikant zelden op de hoogte is van de uiteindelijke bestemming (nieuwbouw dan wel renovatie) van de wandelementen die hij maakt.

	2011	2012
Aantal enkel gefabriceerd - uitvoer	444	902
Aantal enkel geplaatst	404	422
Verhouding geplaatst / gefabriceerd	<b>90,99%</b>	<b>46,85%</b>

Tabel 13 : verhouding tussen de geplaatste huizen en de gefabriceerde huizen



De cijfers voor 2011 liggen relatief dicht bij elkaar.

De cijfers voor 2012 lopen echter meer uiteen.

Deze verschillen kunnen te wijten zijn aan verschillende factoren:

- de link tussen het aantal wandelementen en het aantal huizen waarvoor de elementen bestemd zijn, is niet altijd makkelijk te achterhalen. Sommige, meer complexe, gebouwen vereisen meer wandelementen ;
- de vragenlijst liet niet toe om een onderscheid te maken in enerzijds de uitvoer van fabricatie en anderzijds de uitvoer van fabricatie en plaatsing. Als een bedrijf alleen uitvoert wat ze fabriceert en plaatst maar daarnaast ook nog fabriceert voor plaatsers maar zonder uit te voeren, geven deze statistieken een vertekend beeld. Dit is een mogelijke verklaring voor deze verschillen.

#### a) Nieuwbouw

	2011	2012
Nieuwbouw	275	<u>326</u>
Evolutie in procenten		18,72%

Tabel 14 : nieuwbouw geplaatst in 2011 en 2012

Het aantal bedrijven dat de plaatsing van nieuwbouwwoningen realiseert is duidelijk gestegen tussen 2011 en 2012.

#### b) Renovaties – uitbreidingen

	2011	2012
Renovaties-uitbreidingen	129	<u>96</u>
Evolutie in procenten		-25,62%

Tabel 15 : renovaties-uitbreidingen geplaatst in 2011 en 2012

Het aantal bedrijven dat uitbreidingen en renovaties plaatst is sterk gedaald tussen 2011 en 2012. Zelfs als deze tendens nog moet worden bevestigd over een langere periode, is het mogelijk dat deze groep neigt te verdwijnen ten voordele van de bedrijven die verkiezen te fabriceren EN zelf te plaatsen.

Het is ook mogelijk dat de uitbreidingen – renovaties relatief gezien moeilijker te realiseren zijn dan nieuwbouw qua omvang, vorm, aanhechting aan de bestaande woning. In deze gevallen is het zonder twijfel simpeler om de fabricatie en plaatsing te integreren in plaats van zich te bevoorraden met geprefabriceerde elementen.

## 2.6. Uitvoer van houtbouw

De vragenlijst voorzag niet in het bevragen van de houtbouwconstructeurs wat betreft de houtbouwelementen of huizen / renovaties in houtbouw die in ons land ingevoerd worden. Deze markt lijkt ons eerder klein en we hebben ervoor gekozen, met het oog op een zo beknopt mogelijke vragenlijst, de bedrijven hierover niet te bevragen.

Om het marktaandeel van houtbouw en de omvang van de Belgische houtbouwsector precies te kunnen bepalen, leek het ons noodzakelijk om het deel van de productie te bepalen dat wordt uitgevoerd.

### a) Nieuwbouw

	2011	2012
Uitvoer	175	342
Evolutie in procenten		95,16%

Tabel 16 : nieuwbouw geëxporteerd in 2011 en 2012

De uitvoer van nieuwbouw is duidelijk gestegen, in verhouding tot het totaal aantal houten nieuwbouwwoningen is dit:

2011	2012
10,93%	17,99%

Tabel 17 : verhouding tussen geëxporteerde nieuwbouw en het totaal aan nieuwbouw in België

De gevoelige stijging in 2012 is voornamelijk te danken aan de komst van een belangrijk bedrijf op de houtbouwmarkt, dat zijn productie voornamelijk uitvoert.

## b) Renovaties – uitbreidingen

	2011	2012
Uitvoer	19	185
Evolutie in procenten		867,43%

Tabel 18 : aantal renovaties-uitbreidingen geëxporteerd in 2011 en 2012

Het aandeel van de uitvoer in het totaal aantal renovaties-uitbreidingen in België :

2011	2012
2,96%	26,36%

Tabel 19 : verhouding tussen geëxporteerde renovaties-uitbreidingen en het totaal aan renovaties-uitbreidingen in België

De opvallende stijging van de export van renovaties-uitbreidingen is net zoals bij de export van nieuwbouw te danken aan een grote firma die in 2012 op de houtbouwmarkt actief geworden is en die haar volledige productie van elementen bestemd voor renovaties-uitbreidingen uitvoert.

### 2.7. Evolutie van de houtbouwsystemen

De houtbouwbedrijven werken volgens één of meerdere (in enkele zeldzame gevallen) van de 5 belangrijkste houtbouwsystemen. Dit zijn :

- houtskeletbouw ;
- houtstapelbouw (houtmassiefbouw) ;
- palen-balkensysteem ;
- verlijmde meerlaagse houtmassiefplaten (kruislagenhout) ;
- genagelde meerlaagse houtmassiefplaten (kruislagenhout).

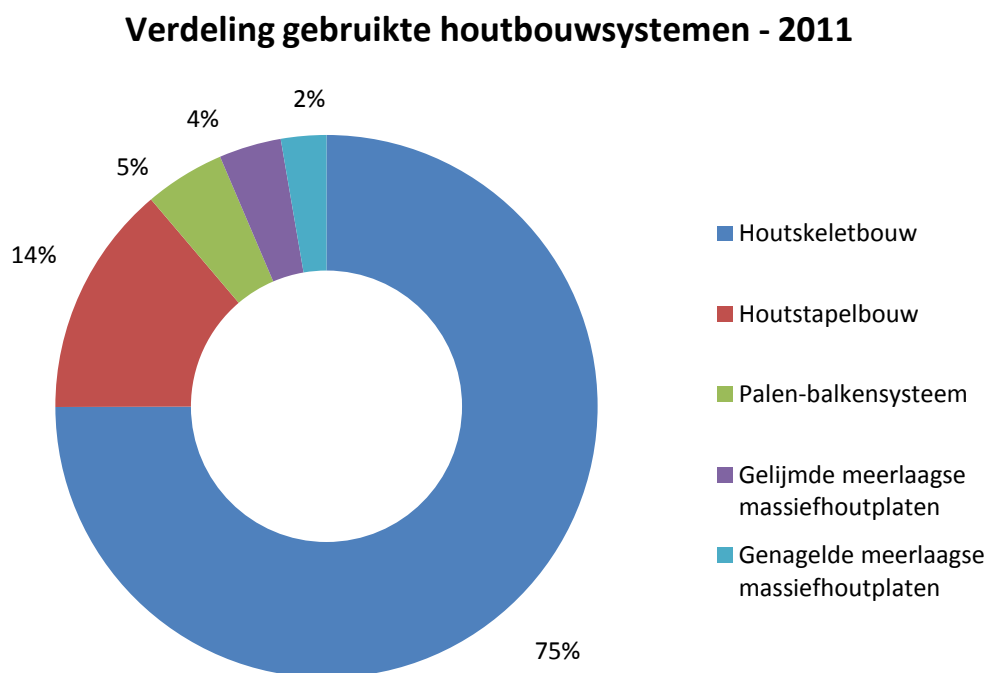
Meer informatie en details over de houtbouwsystemen en hun technieken is te vinden op <http://www.houtinfo Bois.be/nl/84/bouwen-met-hout> of <http://www.houtinfo Bois.be/nl/195/bouwen-met-hout/isoleren-met-houtproducten>

a) Nieuwbouw

	2011	2012	Vershil 2012 t.o.v. 2011
Houtskeletbouw	1332	1750	31,38%
Houtstapelbouw	246	274	11,42%
Palen-balkensysteem	85	93	9,41%
Verlijmde meerlaagse massiefplaten	66	52	-21,53%
Genagelde meerlaagse massiefplaten	48	72	50,00%

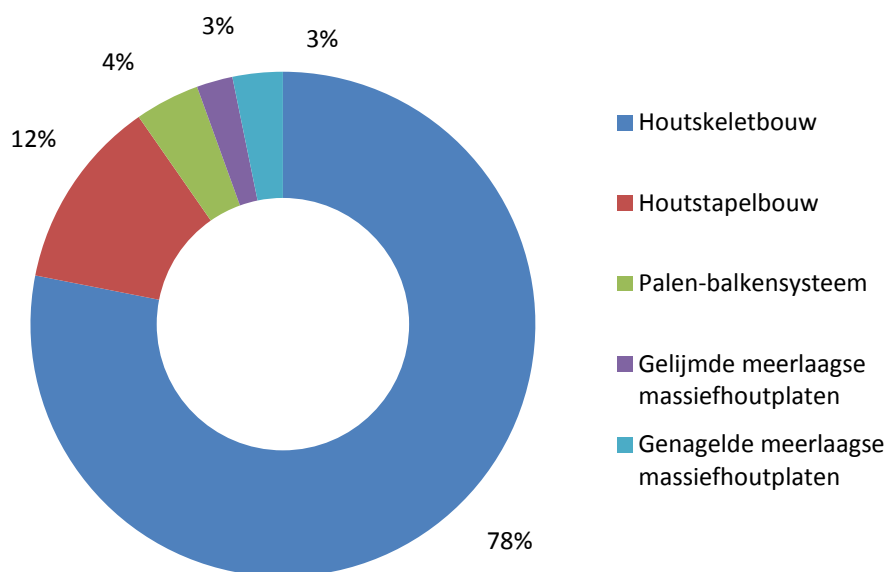
Tabel 20 : evolutie van de houtbouwsystemen voor nieuwbouw tussen 2011 en 2012

De verdeling in percentages van de houtbouwconstructies per bouwsysteem :



Figuur 13 : verdeling van de houtbouwconstructies volgens bouwsysteem in 2011

## Verdeling gebruikte houtbouwsystemen - 2012



Figuur 14 : verdeling van de houtbouwconstructies volgens bouwsysteem in 2012

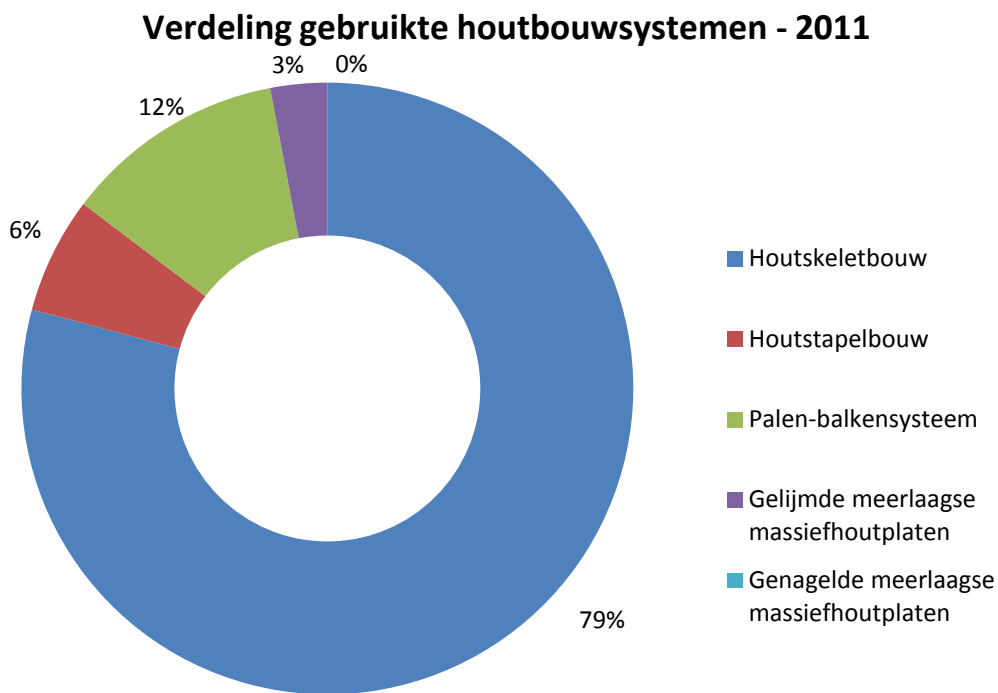
Met uitzondering van het systeem met verlijmde meerlaagse massiefhoutplaten (dat met 21,53% afneemt, in absolute cijfers 14 eenheden), stijgen alle systemen in 2012 wat het aantal constructies betreft. De grootste stijging is terug te vinden bij de houtskeletbouw.

### b) Renovaties en uitbreidingen

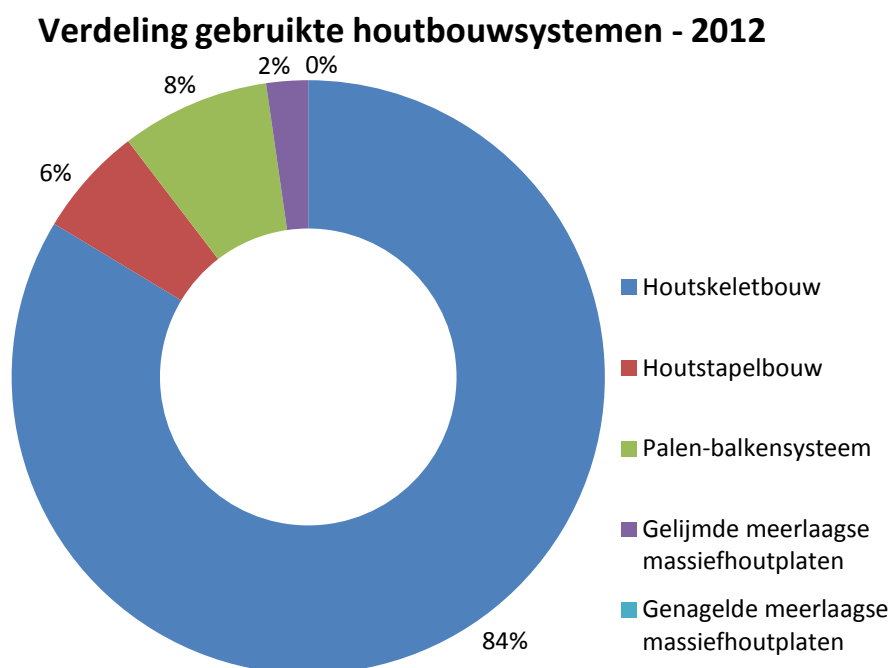
	2011	2012	Vershil 2012 t.o.v. 2011
Houtskeletbouw	528	743	40,67%
Houtstapelbouw	41	53	29,65%
Palen-balkensysteem	78	72	-7,69%
Verlijmde meerlaagse massiefhoutplaten	20	20	1,05%
Genagelde meerlaagse massiefhoutplaten	-	-	-

Tabel 21 : evolutie van de houtbouwsystemen voor renovaties-uitbreidingen tussen 2011 en 2012

De verdeling van de houtbouwconstructies per bouwsysteem :



Figuur 15 : verdeling van de houtbouwconstructies voor renovaties-uitbreidingen volgens bouwsysteem in 2011



Figuur 16 : verdeling van de houtbouwconstructies voor renovaties-uitbreidingen volgens bouwsysteem in 2012

Het meest gebruikte houtbouwsysteem is houtskeletbouw. Gezien de lichtheid en de flexibiliteit van dit systeem is het niet verwonderlijk dat 80% van de renovaties-uitbreidingen in houtskelet is uitgevoerd.

In tegenstelling tot de evolutie van de houtbouwsystemen bij nieuwbouw (punt 2.2.a) is er haast geen verschil in de procentuele verdeling van de bouwsystemen bij renovaties-uitbreidingen tussen 2011 en 2012.

Ook bij de renovaties-uitbreidingen gaan alle houtbouwsystemen er wat het aantal gerealiseerde constructies betreft in 2012 op vooruit (uitgezonderd verlijmde meerlaagse massiefhoutplaten). Dat deze stijging te 'danken' is aan de terugval van de verlijmde massiefhoutplaten of hier los van staat is niet uit de enquête af te leiden. Wel wordt duidelijk de dominantie van de houtskeletbouw nog versterkt.

## 2.8. Hoeveelheid gebruikt hout

### a) Nieuwbouw

	Gemiddelde hoeveelheid (m <sup>3</sup> )
Houstskeletbouw	22,88
Houtstapelbouw	58,75
Palen-balkensysteem	25,50
Verlijmde meerlaagse massiefhoutplaten	25,00
Genagelde meerlaagse massiefhoutplaten	80,00

Tabel 22 : gemiddelde hoeveelheid hout per constructie per houtbouwsysteem bij nieuwbouw

Over het algemeen konden de gecontacteerde houtbouwbedrijven maar weinig informatie verstrekken over de gemiddelde gebruikte hoeveelheid hout. Vaak hebben ze slechts een idee bij benadering ... of zelfs helemaal geen! Het gemiddelde van 80 m<sup>3</sup> voor de genagelde massiefhoutplaten lijkt weinig realistisch.

Het leek ons in ieder geval interessant om niet alleen de gemiddelde waarden uit tabel 22 te gebruiken om de totale hoeveelheid hout te berekenen die voor houtbouw in België wordt gebruikt.

Er is geen reden waarom de gemiddelde hoeveelheid hout van het ene op het andere jaar zou wijzigen voor hetzelfde bouwsysteem. Toch geven we, om een aantal discrepanties aan te tonen, in tabel 23 de waarden per jaar die ons werden doorgegeven.

	2011	2012
Houtskeletbouw	24,17	21,58
Gestapelde houtmassiefbouw	50,84	66,67
Palen-balkensysteem	26	25
Verlijmde meerlaagse houtmassiefplaten	30	20
Genagelde meerlaagse houtmassiefplaten	80	-

Tabel 23 : gemiddelde hoeveelheid hout per constructie per houtbouwsysteem en per jaar voor nieuwbouw

Op basis van de berekende gemiddelde volumes en het aantal gerealiseerde bouwwerken per constructeur hebben we de totale hoeveelheid gebruikt hout per jaar bepaald ; vermeld in tabel 24.

2011 (m <sup>3</sup> )	2012 (m <sup>3</sup> )
52 735	65 969

Tabel 24 : totale hoeveelheid verbruikt hout per jaar in nieuwbouw

Wetende dat er ± 1 350 000 m<sup>3</sup> hout gezaagd wordt in België en dat naar schatting 60% hiervan, ofwel 810 000 m<sup>3</sup> bestemd is voor structuurhout, zou de totale gebruikte hoeveelheid hout, indien volledig afkomstig uit België, slechts 8,14% van het totale volume gezaagde Belgische structuurhout vertegenwoordigen. De houtbouw staat nog een mooie toekomst te wachten zonder daarbij een bedreiging voor de houtvoorraad te vormen!

Rekening houdend met de oorsprong van het gebruikte hout (zie punt 2.9) zou slechts 2,44 % van het gezaagde volume daadwerkelijk voor houtbouw gebruikt worden. De druk van de houtbouw op de Belgische bosrijksdommen is dus absoluut verwaarloosbaar.



Hier dient wel vermeld te worden dat de hoeveelheid structuurhout, die in België gezaagd wordt, niet volledig gebruikt wordt voor houtbouw, in de strikte zin van de term zoals vooraan in dit rapport beschreven. Het grootste deel van het structuurhout wordt aangewend voor daktimmerwerk, wanden, vloeren en dit ongeacht het materiaal dat voor de structuur van de gebouwen gebruikt werd.

Omdat in Europa slechts 64% van de jaarlijkse aangroei geoogst wordt en dat het hout dat in België verwerkt wordt voor 90% uit Europa komt, kan men stellen dat de Belgische houtbouw geen druk uitoefent op de Europese bosrijksdommen.

#### b) Renovaties – uitbreidingen

	Gemiddelde hoeveelheid (m <sup>3</sup> )
Houtskeletbouw	11,22
Houtstapelbouw	-
Palen-balkensysteem	25
Verlijmde meerlaagse massiefhoutplaten	11,25
Genagelde meerlaagse massiefhoutplaten	-

Tabel 25 : gemiddelde hoeveelheid hout per constructie per houtbouwsysteem bij renovaties-uitbreidingen

Met uitzondering van het palen-balkensysteem, waarvoor een identieke waarde werd opgegeven als voor nieuwbouw, worden voor de houtbouwsystemen veel lagere gemiddelde cijfers opgetekend, bijna de helft van de waarden gegeven voor nieuwbouw.

Een aantal systemen wordt niet gebruikt voor renovaties en uitbreidingen: het betreft houtstapelbouw en genagelde meerlaagse massiefhoutplaten.

## 2.9. Herkomst van het gebruikte hout in houtbouw

	Belgisch hout (%)	Ingevoerd hout (%)
Verwerkt door Belgische houtbouwers		
2011	34,87	65,13
2012	29,60	70,40
Verwerkt door Waalse houtbouwers		
2011	58,10	41,80
2012	57,65	42,35
Verwerkt door Vlaamse houtbouwers		
2011	4,98	95,02
2012	6,76	93,24

Tabel 26 : herkomst van het in houtbouw verwerkte hout

Er is geen reden waarom er voor renovaties-uitbreidingen hout van een andere herkomst zou gebruikt worden dan voor nieuwbouw. In tabel 26 werden de cijfers voor beide gevallen samen genomen.

De verschillen tussen Vlaanderen en Wallonië zijn aanzienlijk.

Wallonië heeft iets minder dan 600 000 ha bos, wat overeenkomt met 80% van de Belgische bosoppervlakte. De nabijheid van de grondstof verklaart ongetwijfeld voor een groot deel waarom de Waalse bedrijven veel meer inheems hout gebruiken.

In Vlaanderen zijn er eveneens een aantal factoren die het houtgebruik beïnvloeden: het na-oorlogse Marshallplan en de nabijheid van de Antwerpse haven. Het is in deze haven dat het ingevoerd naaldhout uit de Verenigde Staten en Scandinavië aankomt. De houtimporteurs zijn trouwens exclusief in Vlaanderen gevestigd. Dit kan een mogelijke verklaring zijn waarom de Vlaamse bedrijven voornamelijk ingevoerd hout gebruiken.

De taal is ongetwijfeld een rem op de commerciële contacten tussen Wallonië en Vlaanderen. Weinig Waalse zagerijen kunnen een commerciële dienstverlening in het Nederlands aanbieden.

In het licht van een herwonnen interesse van de consument voor het valoriseren van lokale grondstoffen teneinde de kosten en de milieu-impact van het transport te beperken, liggen hier nochtans kansen voor het grijpen voor de Waalse houtverwerkers.

## 2.10. Bebouwde grondoppervlakte

### a) Nieuwbouw

	2011		2012		Gemiddelde 2011 - 2012
	Gemiddelde oppervlakte (m <sup>2</sup> )	Antwoorden	Gemiddelde oppervlakte (m <sup>2</sup> )	Antwoorden	Gemiddelde oppervlakte (m <sup>2</sup> )
Houtskeletbouw	168	84	137	78	152
Houtstapelbouw	111	12	107	12	109
Palen- balkensysteem	142	4	132	4	137
Gelijmde meerlaagse massiefhoutplaten	153	4	145	4	149
Genagelde meerlaagse massiefhoutplaten	n.c.	n.c.	n.c.	n.c.	n.c.
<b>Gemiddelde</b>	<b>143,56</b>		<b>130,31</b>		<b>136,94</b>

Tabel 27 : gemiddelde bebouwde grondoppervlakte per jaar voor nieuwbouw

Over het algemeen is de bebouwde grondoppervlakte weinig bekend bij de constructeurs. Heel weinig bedrijven hebben trouwens op deze vraag geantwoord. Dat is ook de reden waarom in tabel 27 het aantal antwoorden vermeld staat om een idee te geven van de representativiteit van de verkregen informatie. Het begrip bebouwde grondoppervlakte zorgt voor heel wat verwarring over grondoppervlakte al dan niet met of zonder muren, enz. Meestal precideerden we dat het de grondoppervlakte met muren inbegrepen, betrof.

Volgens de gegevens die ons werden doorgegeven, lijkt het erop dat houtstapelbouw gebruikt wordt voor gebouwen met een kleinere grondoppervlakte. Het verschil met het totale gemiddelde bedraagt 25,69%.

Uit de antwoorden blijkt de gemiddelde grondoppervlakte te dalen tussen 2011 en 2012 met 9,22 %. Het zou interessant zijn om in een volgende enquête deze informatie na te gaan voor een langere periode.

De daling van de oppervlakte kan het gevolg zijn van verschillende factoren:

- Een verkleining van de bewoonbare oppervlakte door de economische crisis. Indien deze hypothese bevestigd zou worden,

zou dit, rekening houdend met een gemiddelde prijs van een houtbouwwooning die rond de €1000/m<sup>2</sup> schommelt, een besparing van ongeveer €13 000 opleveren voor een woning die in 2012 ongeveer €130 000 kostte.

- De noodzaak om compacter te bouwen vanwege een verminderde beschikbaarheid van bouwgronden, waarvan de oppervlakte steeds kleiner worden.

In Nederland bijvoorbeeld is al langer een tendens van kleinere woonoppervlaktes.

### b) Uitbreidingen – renovaties

Voor de gemiddelde bebouwde grondoppervlakte lijkt het ons belangrijk om de gegevens over de uitbreidingen te scheiden van de gegevens over de renovaties omdat de oppervlaktes niet noodzakelijk identiek zijn.

### UITBREIDINGEN

	2011		2012		Gemiddelde 2011 - 2012
	Gemiddelde oppervlakte (m <sup>2</sup> )	Antwoorden	Gemiddelde oppervlakte (m <sup>2</sup> )	Antwoorden	Gemiddelde oppervlakte (m <sup>2</sup> )
Houtskeletbouw	65	91	68	91	67
Gestapelde massiefbouw	35	2	25	2	30
Palen-balkensysteem	38	2	40	4	39
Gelijmde meerlaagse massiefhoutplaten	89	4	86	4	88
Genagelde meerlaagse massiefhoutplaten	Geen	Geen	Geen	Geen	Geen
<b>Gemiddelde</b>	<b>56,82</b>		<b>54,72</b>		<b>55,77</b>

Tabel 28 : gemiddelde bebouwde grondoppervlakte per constructie, per jaar en in totaal voor uitbreidingen

De gemiddelde grondoppervlakte van alle uitbreidingen samen bedraagt 56m<sup>2</sup>. Deze oppervlakte is 2,44 kleiner dan de oppervlakte van nieuwbouw.

Volgens de beschikbare cijfers zijn er meer uitbreidingen in houtskelet en verlijmde meerlaagse massiefhoutplaten dan stapelbouw en palen-balkensysteem. Er werd geen enkele uitbreiding gerealiseerd in genagelde meerlaagse houtplaten.

Net zoals bij nieuwbouw daalt de gemiddelde grondoppervlakte tussen 2011 en 2012 maar wel in mindere mate (daling van 3,69%).

## **RENOVATIES**

	2011		2012		Gemiddelde 2011 - 2012
	Gemiddelde oppervlakte (m <sup>2</sup> )	Antwoorden	Gemiddelde oppervlakte (m <sup>2</sup> )	Antwoorden	Gemiddelde oppervlakte (m <sup>2</sup> )
Houtskeletbouw	100	16	86	17	93
Houtstapelbouw	Geen	Geen	Geen	Geen	Geen
Palen-balkensysteem	57	2	40	1	48
Gelijmde meerlaagse massiefhoutplaten	Geen	Geen	Geen	Geen	Geen
Genagelde meerlaagse massiefhoutplaten	Geen	Geen	Geen	Geen	Geen
<b>Gemiddelde</b>	<b>70,50</b>		<b>63,17</b>		<b>70,84</b>

Tabel 29 : gemiddelde bebouwde grondoppervlakte van de renovaties per jaar en in totaal

De gemiddelde grondoppervlakte van de renovaties bedraagt 71 m<sup>2</sup> ! De gemiddelde oppervlakte van de renovaties is

- 1,27 maal groter dan die van uitbreidingen;
- 1,93 maal kleiner dan die van nieuwbouw.

Ook bij de renovaties merkt men tussen 2011 en 2012 een daling van de gemiddelde oppervlakte met 19,52%. Deze cijfers moeten echter gerelativeerd worden gezien het beperkte aantal antwoorden en de onzekerheid van de houtbouwers over deze gegevens.

### 3. **Besluit**

De oorspronkelijke doelstelling van de enquête was zo precies mogelijk te bepalen hoe groot het marktaandeel van houtbouw is. Deze doelstelling is volledig gehaald dankzij ondermeer een hoge respons van 64,27%.

Met 8,08% marktaandeel voor houtbouw zou onze eerste reactie er een van verbijstering en zelfs fatalisme kunnen zijn in vergelijking met de 15% die al 15 jaar worden verkondigd. En toch moeten we ons verheugen net zoals de optimist die het glas halfvol ziet !

We hebben nu tenminste cijfermateriaal dat als referentie kan dienen en ons toelaat om de evolutie van de houtbouw beter in kaart te brengen en in te grijpen daar waar ze zwaktes vertoont. Deze referentiecijfers komen niet overeen met de 15% die tot nu toe werden aangenomen maar dit is geenszins een reden tot blozen. In Frankrijk zou het marktaandeel van houtbouw slechts 4% bedragen.

Bij de renovatie-uitbreidingen neemt houtbouw in 2012 2,59% van de markt in. Dit resultaat is echter in mate vertekend door het grote aantal vergunningsaanvragen bij renovatie-uitbreidingen voor het plaatsen van nieuwe ramen! Aangezien het vaak kleine projecten betreft, heeft de bouwheer ook meer de gelegenheid om zelf te bouwen, zonder daarom een vergunning aan te vragen. Hoedanook beschikken we nu over een meetmethode en een basisreferentie voor vergelijkingen in de toekomst.

De houtbouwsector doet het goed ! Het aantal verleende stedenbouwkundige vergunningen is tussen 2010 en 2011 met 13,19% gedaald. Uiteraard is de economische crisis hiervoor een grote verantwoordelijke. Voor de houtbouw doet zich echter het omgekeerde fenomeen voor. Tussen 2011 en 2012 werd een stijging van 2,16% opgetekend. Hout is in de mode, past in een groeiend milieubewustzijn, is performant en houtbouw is een link tussen mens en natuur.

De enquête heeft een zeer groot verschil tussen Vlaanderen en Wallonië aangetoond op het vlak van bedrijfstype. Hoewel Vlaanderen minder houtbouwbedrijven telt, worden er meer houtbouwrealisaties per bedrijf gefabriceerd. Blijkbaar is in Vlaanderen houtbouw meestal de enige activiteit van het bedrijf. In Wallonië vormt houtbouw vaak één van meerdere activiteiten. Het is waarschijnlijk dat, net zoals dat al het geval is in andere sectoren zoals de landbouw, men binnen afzienbare tijd in Wallonië met het fenomeen van concentratie van bedrijven zal te maken krijgen. In Vlaanderen is dit proces al ingezet.

Heeft de houtbouwsector in België een saturatiepunt bereikt ? Deze vraag is eerder delicaat. De situatie in Vlaanderen is zeer verschillend van die in Wallonië omwille van de al eerder aangehaalde redenen. Het is mogelijk dat de Vlaamse bedrijven dichtbij hun maximumcapaciteit zitten, hoewel

bepaalde bedrijven, die van bij hun opstart zeer ambitieus waren, nog heel wat groeimarge hebben. In Wallonië is het eveneens mogelijk dat men dicht bij de maximumcapaciteit zit als de bedrijven houtbouw als slechts één van hun vele activiteiten blijven beschouwen,. Als de bedrijven hun activiteiten niettemin zouden verleggen naar uitsluitend houtbouw is het meer dan waarschijnlijk dat er nog heel wat groei mogelijk is. De huidige ecologische trend doet de vraag naar houtbouw alleen maar toenemen!

De uitvoer van zowel de nieuwbouw als de renovaties-uitbreidingen blijkt in volle ontwikkeling. Dit is een duidelijke blijk van erkenning voor de Belgische houtbouwkwiteit. De deelname van Belgische bouwbedrijven aan buitenlandse of internationale beurzen alsook de ondersteuning aan exporterende bedrijven, zoals AWEX in Wallonië en FIT in Vlaanderen, moet nog meer aangemoedigd worden.

Houtskeletbouw blijft het meest gebruikte systeem (in bijna 80% van de gevallen) maar alle systemen, met uitzondering van de gelijkde meerlaagse massiefhoutplaten, zijn er tussen 2011 en 2012 in aantallen op vooruit gegaan. Uiteraard kan deze vaststelling over zo'n korte tijdsspanne niet veralgemeend worden. Het is ook mogelijk dat het systeem met gelijkde massiefhoutplaten, aansluitend op zijn typische voordelen, zich op andere soorten bouwwerken toespitst zoals gebouwen met meerdere verdiepingen. Zonder aan het belang van houtskeletbouw te willen raken, zou het interessant zijn om zeer gerichte communicatie te ontwikkelen over de voor- en nadelen van ieder houtbouwsysteem om de kandidaat-bouwheer te helpen in het maken van een keuze.

Houtbouw vormt geen bedreiging voor het Belgische bos. Met een verbruik van 66 000 m<sup>3</sup> in 2012 voor de realisatie van houtbouw is de druk op de bosrijdommen verwaarloosbaar omdat dit slechts 2,44% vertegenwoordigt van de hoeveelheid gezaagd structuurhout in België en slechts 1,47% van de totale hoeveelheid gezaagd hout in België! Dit is een belangrijk argument om de kritiek te weerleggen dat het gebruik van hout in de bouwsector bijdraagt aan de ontbossing.

Wat de oorsprong van het gebruikte hout betreft, verdient het enorme verschil tussen Vlaanderen, waar nauwelijks 6% inheems hout gebruikt wordt, en Wallonië, waar bijna 60% inheems hout gebruikt wordt, bijzondere aandacht. De Waalse houtbedrijven, de voornaamste producenten van structuurhout in België, hebben op de Vlaamse markt dus nog heel wat groeipotentieel. Sinds de verplichting om structuurhout te sorteren en een CE-merk aan te brengen, heeft het argument van een hypothetisch kwaliteitsverschil tussen Scandinavisch en Belgisch gezaagd hout geen bestaansreden meer. Bovendien kan het aanbieden van een uitgebreidere dienstverlening door de zagerijen een commerciële troef zijn. Drogen, schaven, verpakken, ... kunnen aangemoedigd worden in de

bedrijven van de eerste houtverwerking, net zoals dat het geval was op het einde van jaren 90 op initiatief van Minister G. Lutgen.

De enquête heeft toegelaten om het marktaandeel van houtbouw in de woningbouwsector te bepalen en heeft daarnaast een aantal tendenzen aangetoond, die in toekomstige onderzoeken al dan niet bevestigd zullen worden. Het zou ook interessant zijn om een automatisch mechanisme uit te werken voor de inventarisering van de gebruikte structuurmaterialen in nieuwe constructies. Dit zou kunnen gebeuren via de FOD Economie, op dezelfde manier als waarop nu het aantal nieuwe constructies wordt geteld.

De statistieken over de renovaties-uitbreidingen zouden aan precisie winnen als er een onderscheid gemaakt zou worden tussen renovaties en uitbreidingen.